

Del D	Uppgift 17-24. Fullständiga lösningar krävs.
Provtid	120 minuter.
Hjälpmedel	Digitala verktyg, formelblad och linjal.

Kravgränser Provet består av ett muntligt delprov (Del A) och tre skriftliga delprov (Del B, Del C och Del D). Tillsammans kan de ge 67 poäng varav 26 E-, 23 C- och 18 A-poäng.

Kravgräns för provbetyget

E: 19 poäng

D: 28 poäng varav 8 poäng på minst C-nivå

C: 36 poäng varav 15 poäng på minst C-nivå

B: 46 poäng varav 6 poäng på A-nivå

A: 54 poäng varav 10 poäng på A-nivå

Efter varje uppgift anges hur många poäng du kan få för en fullständig lösning eller ett svar. Där framgår även vilka kunskapsnivåer (E, C och A) du har möjlighet att visa. Till exempel betyder (3/2/1) att en korrekt lösning ger 3 E-, 2 C- och 1 A-poäng.

Till uppgifter där "*Endast svar krävs*" behöver du endast ge ett kort svar. Till övriga uppgifter krävs att du redovisar dina beräkningar, förklarar och motiverar dina tankegångar, ritar figurer vid behov och att du visar hur du använder ditt digitala verktyg.

Skriv ditt namn, födelsedatum och gymnasieprogram på alla papper du lämnar in.

Namn: _____

Födelsedatum: _____

Gymnasieprogram/Komvux: _____

Del D: Digitala verktyg är tillåtna. Skriv dina lösningar på separat papper.

17. Nyfödda barn minskar normalt i vikt under de första dygnen, därefter ökar vikten. Efter tre dygn är vikten som lägst.



Enligt en förenklad modell kan vikten för ett nyfött barn beskrivas med

$$V(t) = 5t^3 - 135t + 3500$$

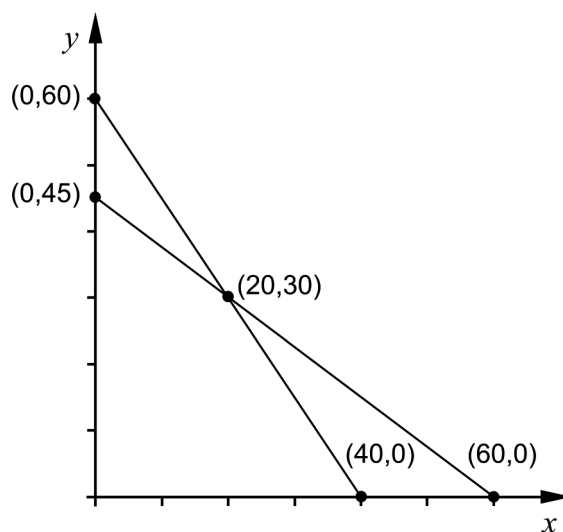
där V är vikten i gram och t är tiden i dygn efter födseln.

- a) Hur mycket minskar ett barn i genomsnitt i vikt per dygn under de tre första dygnen? (2/0/0)
- b) Utvärdera hur väl modellen stämmer överens med verkligheten när barnet är några veckor gammalt. (2/0/0)
18. För funktionen f gäller att $f(x) = x^3 - 3x^2 + 2$ och att f är definierad i intervallet $0 \leq x \leq 4$. Bestäm funktionens minsta och största värde. (2/0/0)
19. För en funktion f där $y = f(x)$ gäller att $f(3) = 4$ och $f'(3) = 2,4$. Lotta tänker en stund och påstår:
–Om det är en rät linje måste $f(100)$ vara exakt 244
 Undersök om Lottas påstående är korrekt. (2/0/0)

20. En skräddare ska tillverka fodrade kostymer och fodrade jackor i ylle. Till varje kostym går det åt 1,5 m fodertyg och 3 m ylletyg. Till varje jacka går det åt 2 m av varje tygslag. Skräddaren har tillgång till 90 m fodertyg och 120 m ylletyg. Anta att skräddaren ska tillverka och sälja x kostymer och y jackor. Då gäller att:

$$\begin{cases} 1,5x + 2y \leq 90 \\ 3x + 2y \leq 120 \\ x \geq 0 \\ y \geq 0 \end{cases}$$

I figuren nedan visas graferna till linjerna $1,5x + 2y = 90$ och $3x + 2y = 120$ samt fem markerade punkter.

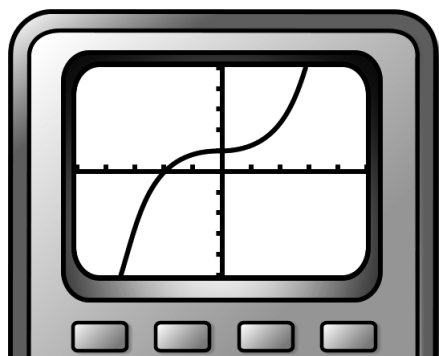


Skräddaren vill göra en så stor vinst som möjligt och tecknar vinstfunktionen $V = 300x + 250y$ där V är den totala vinsten i kronor.

- a) Förklara vad talen 300 och 250 i vinstfunktionen betyder i detta sammanhang. (1/0/0)
- b) Beräkna den största vinst som skräddaren kan göra. (2/1/0)
21. I en geometrisk summa med 10 termer är en term 40,5 och därpå följande term 121,5
Bestäm första termens värde om summan är 14762 (0/2/0)

22. Peder ritar upp grafen till $f(x) = x^3 + 0,03x + 1$ på sin grafritande räknare och säger:

–Jag ser att grafen har en terrasspunkt.



Undersök om han har rätt.

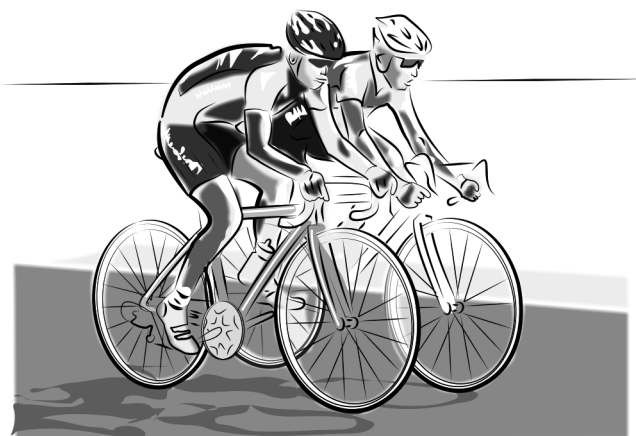
(0/2/0)

23. Fredrik och Gustav deltar i samma cykellopp. Loppet är 90 km långt. Fredrik håller jämn fart hela loppet medan Gustavs fart varierar. Man kan förenklat beskriva den sträcka (i km) de har cyklat med funktionerna:

$$f(t) = 30t \quad \text{och} \quad g(t) = t^3 - 6t^2 + 37,8t$$

där t är tiden i timmar efter start.

Fredrik och Gustav startar samtidigt. Fredrik går i mål först. Han passerar mållinjen precis 3 timmar efter start.



Hur lång tid efter start är avståndet mellan Fredrik och Gustav störst och hur långt är avståndet mellan dem då?

(0/0/4)

24. S är en kontinuerlig funktion som är definierad för alla x . Bestäm $S'(4)$ då $S(x+h) = S(x) + h$

(0/0/3)